

### Uso previsto e indicaciones

Nuestras muletas están pensadas para personas con una reducción considerable de la movilidad debida a un deterioro de la marcha, una alteración del equilibrio con una capacidad para caminar suficiente y trastornos de la coordinación. Sirven para mantener, reforzar y asegurar la marcha o para aliviar la carga total o parcialmente de una de las extremidades inferiores. Las muletas pueden utilizarse tanto en interiores como en exteriores. **El usuario debe leer obligatoriamente las indicaciones de seguridad.**

### Contraindicaciones

El uso de muletas no está indicado para personas que hayan perdido ambos brazos o que sufran contracturas o daños articulares en ambos brazos. Las muletas no están destinadas a ser utilizadas durante actividades deportivas. Las muletas no son adecuadas ni están pensadas para soportar el peso del cuerpo después de realizar saltos (por ejemplo, al bajar escaleras).

### Indicaciones de seguridad

No se deben colgar bolsos, bolsas ni otros objetos en las muletas. Las muletas no se deben usar para fines extraños, como para elevar o trasladar objetos ni para encender interruptores o botones de ascensor. La adherencia del suelo es esencial para el apoyo seguro de las muletas. No se deben utilizar en suelos húmedos ni fondos de grava, arena, follaje, hielo o nieve. Hay que tener **cuidado con las fuentes de tropiezos**, como irregularidades u hoyos en el terreno, pavimentos sueltos y bordes, ya que las muletas podrían resbalsarse o hundirse inesperadamente. También hay que prestar especial atención cuando la iluminación sea insuficiente, ya que las irregularidades del terreno son difíciles de detectar. Con la regulación mediante botón de presión, este debe sobresalir por el agujero del todo (figura 2). Los agujeros para regular las muletas están sujetos a cierto desgaste. Hay que procurar no cubrirlos, ya que, de hacerlo, ya no se podría garantizar un bloqueo seguro del botón de presión. Con la regulación de clip, el clip de plástico se debe colocar en unión positiva (figura 1). Antes de cada uso se debe comprobar si todas las uniones atornilladas están bien apretadas. Al utilizar **muletas de antebrazo con abrazadera cerrada**, hay que procurar no apretar la abrazadera accidentalmente, ya que el usuario podría pillarse los dedos o pellizcarse la piel.

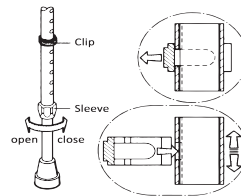


figura 1



figura 2

### Ajuste de las muletas



**Atención:** Para realizar un ajuste funcional y ergonómico, es preciso acudir al distribuidor. Un mal ajuste puede limitar la funcionalidad de las muletas o provocar una carga excesiva o incorrecta al usuario. Las muletas se entregan al usuario en buen estado y las debe ajustar el distribuidor o un profesional sanitario para adaptarlas individualmente a su cuerpo. Si el usuario tiene dudas de que esto se haya hecho correctamente, deberá acudir al personal especializado pertinente. Las muletas solo pueden ofrecer la descarga deseada si están correctamente adaptadas a la estatura del usuario. **Ajuste:** Si las muletas están equipadas con una tuerca de unión, ésta debe aflojarse girándola aproximadamente una vuelta en el sentido de las agujas del reloj antes del ajuste (figura 1). A continuación, se debe desbloquear el mecanismo de regulación de la altura apretando el botón o sacando el clip a presión. La longitud de los soportes se ajusta extendiendo o contrayendo los tubos de apoyo. Para volver a bloquear el mecanismo de regulación de la altura se deben alinear los tubos de manera que dos orificios de bloqueo coincidan para poder volver a encajar el botón de presión. Si la regulación es de clip, hay que volver a colocar el clip. **Una vez ajustada la altura, se debe volver a apretar la tuerca de racor.** Las muletas con altura regulable se pueden acortar 10 cm como máximo por la parte inferior. Las muletas sin regulación de altura se acortan para adaptarlas individualmente a la estatura del usuario serrando el tubo de apoyo con una sierra para metales o un cortatubos. **Precaución:** Las muletas podrían ceder y hacer caer al usuario si no se bloquea el mecanismo de regulación de la altura correctamente. Después de ajustarlas, es necesario comprobar si el bloqueo es correcto intentando retorcer o desplazar los apoyos. La empuñadura dura anatómica se puede regular axialmente. Para ajustarla se deben seguir estos pasos: 1. Extraer el reflector de la empuñadura delantera. 2. Aflojar el tornillo de casquillo con entre seis y ocho vueltas. 3. Tirar de la empuñadura hacia delante y ajustarla. 4. Volver a apretar el tornillo y colocar de nuevo el reflector. Se puede utilizar una llave de cabeza hexagonal convencional.

### Uso

El uso de las muletas es muy variado y depende de las limitaciones de la capacidad de andar de cada usuario. El distribuidor o el personal sanitario pueden ofrecer instrucciones de uso a los pacientes. Las muletas no deben utilizarse en el agua porque se formaría corrosión y esto aumentaría el peligro de rotura. Se debe evitar que las muletas estén en contacto permanente con humedad. Si se mojan, es necesario secarlas. El manejo correcto de las muletas requiere un poco de práctica. Por eso, es recomendable que el usuario se apoye en otra persona adicionalmente al principio. Recomendamos usar dos muletas para apoyarse en ambos lados. Si el usuario solo usa una, deberá hacerlo por el lado opuesto a la pierna lesionada o que haya que descargar. Las muletas se deben llevar pegadas al cuerpo, no en diagonal hacia fuera (figura 3). De lo contrario, el usuario podría caerse. Hay que agarrar las empuñaduras de las muletas total y firmemente. Las muletas se deben colocar en el suelo lo más rectas posible para que el usuario no resbale. Para sentarse, es conveniente hacerlo en sillas con reposabrazos. Así, el usuario puede apoyarse en los reposabrazos para levantarse. Es preferible llevar calzado cómodo y plano para que la pierna pueda hacer frente mejor a las cargas adicionales. **En caso de caída:** el usuario debe intentar que las muletas caigan a un lado para no caerse encima de ellas. Si es posible, es conveniente que lo acompañe otra persona en la que pueda apoyarse para que esta lo pueda coger si se cae.

**Uso de las escaleras:** El usuario puede pedir instrucciones a un especialista sobre cómo subir escaleras con muletas. Para subir escaleras con una sola muleta, el usuario debe agarrarse a la barandilla con la mano libre (figura 4). Si utiliza dos muletas, el usuario debe coger las dos con una mano y agarrarse a la barandilla con la mano libre para subir escaleras (figura 5). Cuando suba escaleras, no se apoye únicamente en las muletas, sino que utilice siempre una ayuda para subir escaleras que sea independiente de las muletas, como un pasamanos.

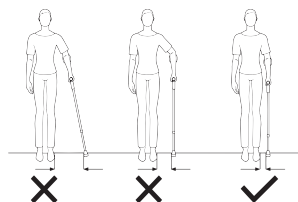


figura 3

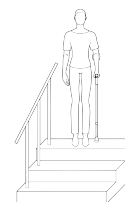


figura 4

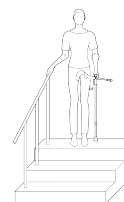


figura 5

### Medidas de precaución

Cuando se utilizan muletas, algunas partes del cuerpo pueden verse sometidas a una fuerte sobrecarga. Como consecuencia, pueden producirse estos efectos secundarios: puntos de presión y rozaduras en las manos, brazos o prendas de ropa. Como medida preventiva, recomendamos utilizar almohadillas para la empuñadura y la abrazadera. Si se utilizan dos muletas, todo el peso del cuerpo lo deben sostener los brazos y los hombros. Hay que tener en cuenta que, al principio o con una sobrecarga prolongada, pueden aparecer dolores y fatiga. Es conveniente hacer suficientes pausas.

### Almacenamiento y cuidado

Las muletas nunca se deben guardar cerca de fuentes de calor, como hornos, radiadores o la bandeja del coche. Tampoco se deben exponer a la luz del sol durante periodos prolongados. El sol y el calor intensos dañan el plástico. Las muletas se deben proteger contra caídas y daños en la pintura (p. ej., por correas o soportes). **El protector de goma es una pieza de desgaste y se tiene que cambiar regularmente.** Si las muletas no se utilizan durante mucho tiempo, se pueden volver a usar siempre que un especialista las inspeccione antes.

**Atención:** No limpiar nunca las empuñaduras ni los protectores de goma con sustancias oleosas. Esto entrañaría peligro de resbalones. Si es necesario, las muletas se pueden limpiar con un producto de limpieza suave y un paño limpio. Nunca se deben emplear detergentes con disolventes, ya que estos dañan el plástico. **Nota:** Si es necesario desinfectar las muletas, se debe utilizar un desinfectante adecuado siguiendo las instrucciones del fabricante.

### Limitación de uso

Las muletas solo deben soportar la carga indicada por el fabricante. **En el producto se especifica el peso corporal máximo admisible.** Para pesos más altos o en caso de duda, los usuarios pueden preguntar al distribuidor. Las muletas no están diseñadas para ser utilizadas durante actividades deportivas. Las muletas no son adecuadas para soportar el peso del cuerpo después de realizar saltos (por ejemplo, al bajar escaleras). Las muletas torcidas o dañadas nunca se deben volver a utilizar porque ya no ofrecen la estabilidad necesaria. Las muletas torcidas tampoco se deben enderezar, ya que podrían romperse. Nota: Todos los acontecimientos graves que se produzcan en relación con el producto se deben notificar al fabricante y a las autoridades competentes del Estado miembro en el que esté domiciliado el usuario o paciente.

### Reutilización (préstamo)/vida útil

Asumimos la responsabilidad conforme a la ley de responsabilidad por productos defectuosos (Produkthaftungsgesetz) únicamente para la primera puesta en servicio de nuestros artículos. Solo autorizaremos las reutilizaciones si hemos inspeccionado los productos previamente. La vida útil de las muletas de antebrazo está limitada a dos años. A partir de ahí, la responsabilidad por el uso subsiguiente de las muletas recae en el usuario.

### Garantía y responsabilidad

Este es un producto de buena calidad de Ossenberg. Si, a pesar de los máximos estándares de calidad, se produce un defecto material justificado, Ossenberg tiene derecho a reparar el objeto defectuoso o a reemplazarlo por otro no defectuoso en el marco de una garantía de 12 meses, a su discreción. Hay que tener en cuenta que las leyes que se aplican a nuestros productos, particularmente a los modelos especiales, son muy estrictas. No podemos asumir la responsabilidad por daños ocasionados por alteraciones en nuestros productos. Los defectos causados por desgaste o por un manejo inapropiado no están incluidos en la garantía. Las piezas de desgaste no se incluyen en la garantía. Solo se deben utilizar piezas de repuesto y accesorios originales. Para pedir piezas de repuesto, accesorios y reparaciones, el usuario debe dirigirse al distribuidor especializado.

### Eliminación

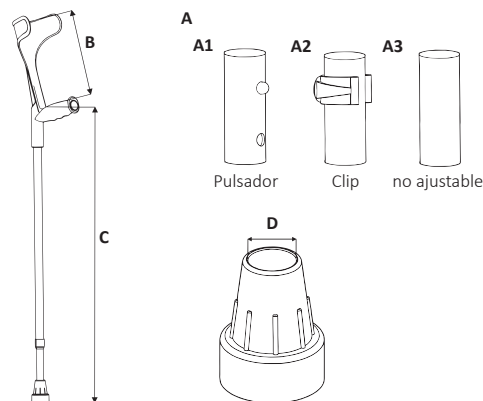
Los usuarios deben pedir información al distribuidor sobre las normas de eliminación regionales.

Datos técnicos

Piezas de repuesto

REF		A	B	C	D	
220	KLASSIKER	A1 / A2	23 cm	76 cm - 96 cm	16 mm	140 kg
2201	KLASSIKER unadjustable	A3	23 cm	103 cm	19 mm	140 kg
220ST	KLASSIKER with shock absorber	A2	23 cm	81,5 cm - 96,5 cm	16 mm	140 kg
220Carbon	KLASSIKER Carbon	A1	23 cm	76 cm - 96 cm	18 mm	140 kg
230	BIG XXL	A1	23 cm	84 cm - 104 cm	19 mm	150 kg
230UE	BIG XXL extra long	A1	23 cm	88 cm - 108 cm	19 mm	150 kg
2301	BIG XXL unadjustable	A3	23 cm	103 cm	22 mm	150 kg
242	KIDDY	A1 / A2	14,5 cm - 17,5 cm	57 cm - 74,5 cm	16 mm	100 kg
3311	GOLIAT	A3	24 cm	105 cm	22 mm	180 kg
3311UE	GOLIAT extra long	A3	27 cm	120 cm	22 mm	180 kg
320	JUNIOR	A1 / A2	21 cm - 26 cm	70 cm - 90 cm	16 mm	100 kg
332 / 332E	BIG XL	A2	22,5 cm - 27,5 cm	73 cm - 103 cm	19 mm	150 kg
332UE / 332EUE	BIG XL extra long	A2	22,5 cm - 27,5 cm	78 cm - 108 cm	19 mm	150 kg
332ST	BIG XL shock absorber	A2	22,5 cm - 27,5 cm	76 cm - 91 cm	19 mm	150 kg
521 / 521E	EASY	A1 / A2	23 cm	73 cm - 94 cm	16 mm	130 kg
5211	EASY unadjustable	A3	24 cm	105 cm	19 mm	130 kg

Art. 13120	Art. 15227	Art. 716
-	Art. 15227	Art. 719
Art. 13120	Art. 15227	Art. 716
-	Art. 15227	Art. 929P
-	Art. 15227	Art. 719
-	Art. 15227	Art. 719
-	Art. 15227	Art. 723
Art. 13120	Art. 15227	Art. 716
-	Art. 15227	Art. 723
-	Art. 15227	Art. 723
Art. 13120	Art. 15227	Art. 716
Art. 13123	Art. 15227	Art. 719
Art. 13123	Art. 15227	Art. 719
Art. 13123	Art. 15227	Art. 719
Art. 13120	Art. 15227	Art. 716
-	Art. 15227	Art. 719



Accesorios

Los accesorios autorizados para las muletas se pueden encontrar en: <https://shop.ossenberg.com/en/downloads-to-the-product/>



Lista de símbolos

Referencia	Número de lote	Leer el manual de instrucciones	Atención	Este producto cumple los requisitos del Reglamento (UE) 2017/745 (Reglamento sobre los productos sanitarios).
Fabricante	Distribución por	Fecha de fabricación	Peso corporal admisible	Dispositivo médico

**Ossenberg GmbH**  
Kanalstraße 79  
48432 Rheine  
ALEMANIA

**Teléfono**  
**Fax**  
**Internet**  
**Correo electrónico**

+49 (0) 59 71- 9 80 46 0  
+49 (0) 59 71- 9 80 46 16  
www.ossenberg.com  
info@ossenberg.com



Se trata de un producto conforme a las directrices de la Directiva sobre productos sanitarios. Además, la empresa Ossenberg GmbH está certificada según la norma DIN EN ISO 13485.

DIN EN ISO 13485  
REG.-NR. MQ1 0115318